

PUNTUACIÓN QUE SE OTORGARÁ A ESTE EJERCICIO: (véanse las distintas partes del examen)

**Elija una de las dos opciones propuestas, A o B. En cada pregunta se señala la puntuación máxima.**

**OPCIÓN A**

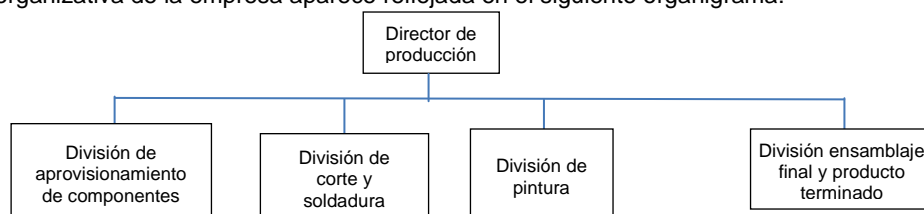
1. (3 puntos) Defina con brevedad y precisión los siguientes conceptos:
  - a) Expansión (1 punto)
  - b) Absorción (1 punto)
  - c) Just in Time (1 punto)
2. (3,5 puntos) La empresa MARBORÉ dispone de la siguiente información para la elaboración de su Balance (cifras en euros):

Partidas correspondientes al activo	Saldo	Partidas correspondientes al patrimonio neto y pasivo	Saldo
Caja, euros	150.000	Proveedores de inmovilizado a corto plazo	500.000
Mercaderías	100.000	Deudas a largo plazo con entidades de crédito	18.000.000
Productos terminados	3.000.000	Resultado del ejercicio	...
Aplicaciones informáticas	...	Deudas a corto plazo con entidades de crédito	2.500.000
Clientes, efectos comerciales a cobrar (Amortización acumulada del inmovilizado material)	(8.500.000)	Capital social	40.000.000
Bancos, c/c a la vista	850.000		
(Amortización acumulada inmovilizado intangible)	(1.000.000)		
Mobiliario	2.500.000		
Elementos de transporte	9.000.000		
Construcciones	32.000.000		
<b>Inmovilizaciones intangibles</b>	<b>17.000.000</b>		
<b>Realizable</b>	<b>5.700.000</b>		
<b>TOTAL ACTIVO</b>	<b>61.800.000</b>		

- a) Ordene y cuantifique las masas patrimoniales del balance detallando, cuando sea posible, subdivisiones dentro de las masas. (1,5 puntos)
  - b) Calcule el importe de los saldos de las siguientes cuentas: “Aplicaciones informáticas”, “Clientes, efectos comerciales a cobrar” y “Resultado del ejercicio”. (0,9 puntos)
  - c) Explique cuál es la diferencia fundamental entre los préstamos y los créditos en relación al pago de intereses que debe realizar el prestatario en cada uno de ellos. (0,5 puntos)
  - d) Señale tres diferencias entre la Sociedad Anónima (S.A.) y la Sociedad de Responsabilidad Limitada (S.L.) en relación al capital mínimo de constitución, títulos representativos del capital social y transmisión (venta) de la propiedad. (0,6 puntos)
3. (3,5 puntos) Un empresario trata de analizar dos proyectos de inversión (proyecto A y proyecto B), relacionados con la fabricación y venta de maletas de lujo. Los datos estimados para cada uno de los 4 años que duran ambos proyectos se presentan en la siguiente tabla (cifras en euros):

	Inversión inicial	Flujo caja año 1	Flujo caja año 2	Flujo caja año 3	Flujo caja año 4
Proyecto A	...	186.000	453.000	590.000	632.500
Proyecto B	900.000	50.000	150.000	200.000	350.000

- a) Calcule cuál debería ser el valor máximo de la inversión inicial exigido por el proyecto A para que de acuerdo al criterio de selección de inversiones VAN, el proyecto resultase adecuado para la empresa. Utilice una tasa de actualización anual constante del 6 %. (1,25 puntos)
- b) Calcule el Plazo de recuperación o Pay-back del proyecto B. ¿Aceptaría el empresario llevar a cabo el proyecto B? Justifique su respuesta. (0,5 puntos)
- c) El mismo empresario desarrolla otra línea de negocio dedicada a la fabricación de mochilas. En el taller donde se lleva a cabo la producción hay contratados 10 trabajadores, cada uno de los cuales fabrica 30 mochilas diarias. La empresa acaba de aceptar un pedido de fabricación de 8.000 mochilas que deben ser entregadas en un plazo de 20 días laborables. Calcule la productividad diaria del trabajo necesaria para poder atender el pedido en un plazo de 20 días. (0,75 puntos)
- d) Calcule la tasa de incremento de la productividad necesaria para poder atender el pedido en el plazo convenido. (0,5 puntos)
- e) La estructura organizativa de la empresa aparece reflejada en el siguiente organigrama:



¿Qué tipo de departamentación existe en esta empresa? (0,5 puntos)

## OPCIÓN B

1. (3 puntos) Defina con brevedad y precisión los siguientes conceptos:
- Crecimiento interno (de la empresa). (1 punto)
  - Sociedad Anónima (1 punto)
  - Empréstito. (1 punto)
2. (3,5 puntos) La empresa VIGNEMALE S.A., dedicada a la fabricación de cabañas prefabricadas de madera, se encuentra analizando sus costes de producción, los cuales se encuentran repartidos de la siguiente manera:
- Gasto en publicidad anual: 40.000 euros
  - Amortización anual de la maquinaria: 530.000 euros
  - Gasto en energía necesario en la construcción de cada cabaña: 275 euros
  - Coste de una tonelada de madera: 150 euros
  - Madera empleada en la construcción de cada cabaña: 2,5 toneladas
  - Alquiler mensual nave de almacenamiento: 3.500 euros

Sabiendo que las cabañas fabricadas y vendidas durante este año han sido 2.600 unidades (producción corriente), responda a las siguientes preguntas:

- Señale cuáles de entre los anteriores costes pueden considerarse costes fijos y cuáles costes variables. (0,5 puntos)
  - Calcule los costes fijos anuales y costes variables totales anuales de la empresa. Calcule también el coste variable unitario. (0,75 puntos)
  - Si el precio de venta de cada cabaña es 850 euros, calcule el punto muerto o umbral de rentabilidad de la empresa e indique si ésta obtendría beneficios o pérdidas dada su producción corriente actual (2.600 cabañas), razonando exclusivamente a partir del punto muerto. (0,75 puntos)
  - Si el precio y los costes variables unitarios se mantuvieran constantes, ¿cuál sería el porcentaje que tendrían que disminuir los costes fijos para poder cubrir todos los costes de la empresa con la producción corriente actual (2.600 cabañas)? (1 punto)
  - El director financiero de la empresa se plantea financiar un nuevo programa de inversiones mediante financiación interna o autofinanciación. Para ello, se plantea utilizar los fondos de amortización acumulados durante los últimos años por la empresa. ¿Es posible utilizar los fondos de amortización como una fuente de autofinanciación? Indique la respuesta correcta: (0,5 puntos)
    - Sí, los fondos de amortización pueden utilizarse como una fuente de financiación interna por parte de la empresa.
    - No, los fondos de amortización irán destinados a reponer los activos amortizados al final de su vida útil, y no pueden utilizarse para otros fines distintos de éste.
3. (3,5 puntos) La empresa MONTEPERDIDO S.A., dedicada a la fabricación y comercialización de artículos de deporte de montaña, presenta los siguientes datos correspondientes al último ejercicio (cifras en euros):

CONCEPTO	IMPORTE
Activo no corriente	165.000.000
Patrimonio neto y pasivo	255.000.000
Deudas a corto plazo con entidades de crédito	36.000.000
Resultado del ejercicio	5.000.000
Proveedores de inmovilizado a largo plazo	2.000.000
Proveedores, efectos comerciales a pagar	13.000.000
Capital social	130.000.000
Deudas a largo plazo con entidades de crédito	65.000.000
Hacienda pública, acreedor por conceptos fiscales	4.000.000

- Ordene y cuantifique las cuentas del Patrimonio neto y pasivo por masas patrimoniales detallando, cuando sea posible, subdivisiones dentro de las masas. (1 punto)
- La empresa POSETS S.A., que pertenece al mismo sector que la empresa anterior, presenta los siguientes datos del último ejercicio (cifras en euros):

Activo no corriente	250.000.000
<b>Total activo</b>	<b>290.000.000</b>
Patrimonio neto	112.000.000
Pasivo no corriente	133.000.000
Pasivo corriente	45.000.000
<b>Total patrimonio neto y pasivo</b>	<b>290.000.000</b>

Calcule el fondo de maniobra de cada una de las dos empresas (MONTEPERDIDO Y POSETS) e indique en qué situación de equilibrio (desequilibrio) patrimonial se encuentra cada una de ellas. (1 punto)

- Calcule el ratio de solvencia de la empresa MONTEPERDIDO e interprete el resultado. (0,75 puntos)
- Señale cuál es el posible error conceptual en la siguiente definición relativa a la organización informal de la empresa. (0,25 puntos)

“La organización informal surge de manera natural y espontánea entre los miembros de la empresa. Se trata de relaciones de tipo social que se crean entre varias personas que se encuentran en contacto como consecuencia de sus respectivos puestos o posiciones en la organización. La organización informal de la empresa se plasma en el organigrama de la organización”.
- De entre las siguientes características relacionadas con las distintas tipologías de mercado según su estructura, indique aquellas dos características relacionadas con una estructura de mercado en Competencia Monopolística:  
1) El número de oferentes y demandantes es muy elevado; 2) Hay un solo oferente y muchos demandantes; 3) El producto que se intercambia es un producto diferenciado 4) Las barreras de entrada son muy elevadas. (0,5 puntos)

**CRITERIOS ESPECÍFICOS DE CORRECCIÓN**

**OPCIÓN A**

1. (3 puntos) Defina con brevedad y precisión los siguientes conceptos:
- Expansión (1 punto)
  - Absorción (1 punto)
  - Just in Time (1 punto)

**NOTA PARA LA CORRECCIÓN DEL EJERCICIO 1:** Las definiciones siguientes pretenden ser completas, es decir, el máximo que puede responder el alumno. No es necesario que el alumno ofrezca una respuesta idéntica o igual de completa a la que se presenta aquí, sino que la respuesta sea correcta y utilice un lenguaje y una redacción adecuados. Aunque el alumno puede adjuntar ejemplos si lo desea, el no hacerlo no debe restar puntuación. A título orientativo se destaca en negrita la parte que en las definiciones propuestas permitiría alcanzar la puntuación máxima.

**Puntuación máxima de cada definición: 1 punto.**

- Expansión:** Es una estrategia de crecimiento que consiste en potenciar los negocios actuales de la empresa, manteniendo al menos una de las dos dimensiones de negocio ya presentes en la empresa (producto o mercado), pudiendo conservar ambas. Esta forma de crecimiento supone mantener alguna relación con la actividad actual de la empresa. De ese modo, la empresa tratará de crecer explotando en alguna medida los recursos y capacidades de los que ya dispone. Las principales estrategias de expansión son las siguientes: crecimiento por penetración en el mercado, crecimiento por desarrollo del producto y crecimiento por desarrollo del mercado.
- Absorción** Proceso de fusión mediante el cual una de las empresas implicadas (empresa absorbida) se disuelve y su patrimonio pasa a integrarse en el de una empresa ya existente, llamada absorbente. Implica la pérdida de personalidad jurídica de la empresa o empresas absorbidas y el traspaso de todos sus bienes, derechos y obligaciones a la empresa absorbente.
- Just in Time:** Es un sistema de organización de la producción de origen japonés que tiene como objetivo básico reducir las existencias en inventario. Este método, también conocido como método Toyota, consiste en producir en el momento justo las cantidades justas, con la máxima calidad y a través de un proceso de producción que evite cualquier despilfarro o coste innecesario. Es decir, el sistema Just in Time (JIT) es un sistema basado en la demanda (se produce solamente bajo pedido), lo cual requiere una perfecta sincronización entre proveedor y cliente. La aplicación de un sistema JIT trata de minimizar los recursos destinados al mantenimiento de inventarios, reducir los plazos de producción y entrega (lo cual permite adaptarse más rápidamente a los cambios en la demanda) y promover un sistema de mejora continua de los procesos de producción y aprovisionamiento.

**NOTA PARA LA CORRECCIÓN DE LOS EJERCICIOS 2 Y 3:** Cuando en la resolución de un apartado práctico se omitan sistemáticamente las unidades de los resultados obtenidos se penalizará la puntuación en una cantidad equivalente al 10% de la puntuación máxima del apartado. A título orientativo se entenderá que el estudiante omite sistemáticamente las unidades y, por tanto, procede la penalización, cuando no especifica las unidades en más de la mitad de los resultados obtenidos.

2. (3,5 puntos) La empresa MARBORÉ dispone de la siguiente información para la elaboración de su Balance (cifras en euros):

Partidas correspondientes al activo	Saldo	Partidas correspondientes al patrimonio neto y pasivo	Saldo
Caja, euros	150.000	Proveedores de inmovilizado a corto plazo	500.000
Mercaderías	100.000	Deudas a largo plazo con entidades de crédito	18.000.000
Productos terminados	3.000.000	Resultado del ejercicio	...
Aplicaciones informáticas	...	Deudas a corto plazo con entidades de crédito	2.500.000
Clientes, efectos comerciales a cobrar	...	Capital social	40.000.000
(Amortización acumulada del inmovilizado material)	(8.500.000)		
Bancos, c/c a la vista	850.000		
(Amortización acumulada inmovilizado intangible)	(1.000.000)		
Mobiliario	2.500.000		
Elementos de transporte	9.000.000		

Construcciones	32.000.000		
<b>Inmovilizaciones intangibles</b>	<b>17.000.000</b>		
<b>Realizable</b>	<b>5.700.000</b>		
<b>TOTAL ACTIVO</b>	<b>61.800.000</b>		

- a) Ordene y cuantifique las masas patrimoniales del balance detallando, cuando sea posible, subdivisiones dentro de las masas. (1,5 puntos)

Cifras en euros:

ACTIVO		PATRIMONIO NETO Y PASIVO	
<b>ACTIVO NO CORRIENTE</b>	<b>52.000.000</b>	<b>PATRIMONIO NETO (Recursos propios)</b>	
<b>Inmovilizaciones intangibles</b>	<b>17.000.000</b>	Capital social	40.000.000
Aplicaciones informáticas	XXX	Resultado del ejercicio	XXX
(Amortización acumulada inmovilizado intangible)	(1.000.000)		
<b>Inmovilizaciones materiales</b>	<b>35.000.000</b>	<b>PASIVO NO CORRIENTE</b>	<b>18.000.000</b>
Construcciones	32.000.000	Deudas a largo plazo con entidades de crédito	18.000.000
Mobiliario	2.500.000		
Elementos de transporte	9.000.000		
(Amortización acumulada del inmovilizado material)	(8.500.000)		
<b>ACTIVO CORRIENTE</b>	<b>9.800.000</b>	<b>PASIVO CORRIENTE</b>	<b>3.000.000</b>
<b>Existencias</b>	<b>3.100.000</b>	Deudas a corto plazo con entidades de crédito	2.500.000
Mercaderías	100.000	Proveedores de inmovilizado a corto plazo	500.000
Productos terminados	3.000.000		
<b>Realizable</b>	<b>5.700.000</b>		
Clientes, efectos comerciales a cobrar	XXX		
<b>Disponible</b>	<b>1.000.000</b>		
Bancos, c/c a la vista	850.000		
Caja, euros	150.000		
<b>TOTAL ACTIVO</b>	<b>61.800.000</b>	<b>TOTAL PATRIMONIO NETO Y PASIVO</b>	<b>61.800.000</b>

(1,5 puntos; 1 punto masas del activo y 0,5 puntos masas del patrimonio neto + pasivo. Descontar 0,25 puntos si no detallan existencias, realizable y disponible y 0,25 puntos si no detallan inmovilizaciones intangibles e inmovilizaciones materiales)

- b) Calcule el importe de los saldos de las siguientes cuentas: "Aplicaciones informáticas", "Clientes, efectos comerciales a cobrar" y "Resultado del ejercicio". (0,9 puntos)

Inmovilizaciones intangibles = Aplicaciones informáticas – Amortización acumulada inmovilizado intangible

17.000.000 = Aplicaciones informáticas - 1.000.000

Aplicaciones informáticas = 18.000.000 euros (0,3 puntos)

Realizable = Clientes, efectos comerciales a cobrar

Clientes, efectos comerciales a cobrar = 5.700.000 euros (0,3 puntos)

TOTAL ACTIVO = TOTAL PATRIMONIO NETO Y PASIVO = 61.800.000 euros

Resultado del ejercicio = TOTAL PATRIMONIO NETO Y PASIVO – Capital social – Deudas a largo plazo con entidades de crédito – Deudas a corto plazo con entidades de crédito – Proveedores de inmovilizado a corto plazo = 61.800.000 - 40.000.000 – 18.000.000 – 2.500.000 - 500.000 = 800.000 euros (0,3 puntos)

- c) Explique cuál es la diferencia fundamental entre los préstamos y los créditos en relación al pago de intereses que debe realizar el prestatario en cada uno de ellos. (0,5 puntos)

En el préstamo, el prestatario paga intereses por la totalidad de los fondos recibidos mientras que en el crédito el prestatario solamente pagará intereses por el saldo realmente dispuesto y no por el límite total concedido (aunque generalmente también pagará una comisión por la cantidad de la que no haya dispuesto) **(0,5 puntos. Se podrá alcanzar la puntuación máxima aunque no se mencione la comisión por el saldo no dispuesto).**

- d) Señale tres diferencias entre la Sociedad Anónima (S.A.) y la Sociedad de Responsabilidad Limitada (S.L.) en relación al capital mínimo de constitución, títulos representativos del capital social y transmisión (venta) de la propiedad. **(0,6 puntos)**

En la S.A. el capital mínimo de constitución es de 60.000 euros, mientras que en la S.L. el capital mínimo es 3.000 euros.

En la S.A. el capital está dividido en acciones, mientras que en la S.L. está dividido en participaciones.

En la S.A. la transmisión de las acciones es libre, mientras que en la S.L. existen límites a la transmisión de participaciones (marcadas por la ley o por los propios estatutos de la sociedad).

**(Sumar 0,2 puntos por cada diferencia descrita correctamente hasta alcanzar la puntuación total)**

3. **(3,5 puntos)** Un empresario trata de analizar dos proyectos de inversión (proyecto A y proyecto B), relacionados con la fabricación y venta de maletas de lujo. Los datos estimados para cada uno de los 4 años que duran ambos proyectos se presentan en la siguiente tabla (cifras en euros):

	Inversión inicial	Flujo caja año 1	Flujo caja año 2	Flujo caja año 3	Flujo caja año 4
Proyecto A	...	186.000	453.000	590.000	632.500
Proyecto B	900.000	50.000	150.000	200.000	350.000

- a) Calcule cuál debería ser el valor máximo de la inversión inicial exigido por el proyecto A para que de acuerdo al criterio de selección de inversiones VAN, el proyecto resultase adecuado para la empresa. Utilice una tasa de actualización anual constante del 6 %. **(1,25 puntos)**

$$VAN = -A + \frac{Q_1}{(1+K)} + \frac{Q_2}{(1+K)^2} + \dots + \frac{Q_n}{(1+K)^n}$$

De acuerdo con el criterio VAN las inversiones son realizables si se obtiene un VAN mayor o igual que cero. Por tanto:

$$VAN = -A + \frac{186.000}{(1+0,06)} + \frac{453.000}{(1+0,06)^2} + \frac{590.000}{(1+0,06)^3} + \frac{632.500}{(1+0,06)^4} \geq 0$$

$$VAN = -A + 1.575.014,7 \geq 0$$

Por tanto, el máximo desembolso inicial para que resulte un VAN positivo y, en consecuencia, el proyecto resultase adecuado es 1.575.014,7 euros.

**(1,25 puntos; 0,75 puntos el planteamiento y 0,5 puntos la correcta resolución)**

- b) Calcule el Plazo de recuperación o Pay-back del proyecto B. ¿Aceptaría el empresario llevar a cabo el proyecto B? Justifique su respuesta. **(0,5 puntos)**

Inversión inicial = 900.000 > 50.000 + 150.000 + 200.000 + 350.000

La suma de los flujos de caja es inferior al importe de la inversión inicial, lo cual quiere decir que con los rendimientos futuros del proyecto no se recupera la inversión inicial y se rechaza llevar a cabo el proyecto.

**(0,5 puntos; 0,25 puntos cálculo Pay-back y 0,25 puntos la justificación de la respuesta)**

- c) El mismo empresario desarrolla otra línea de negocio dedicada a la fabricación de mochilas. En el taller donde se lleva a cabo la producción hay contratados 10 trabajadores, cada uno de los cuales fabrica 30 mochilas diarias. La empresa acaba de aceptar un pedido de fabricación de 8.000 mochilas que deben ser entregadas en un plazo de 20 días laborables. Calcule la productividad diaria del trabajo necesaria para poder atender el pedido en un plazo de 20 días. **(0,75 puntos)**

Número de mochilas diarias que debe fabricar la empresa =  $\frac{8000}{20} = 400$  u.f. (mochilas)

Productividad diaria del trabajo necesaria =  $\frac{400}{10} = 40$  u.f. (mochilas) trabajador/día

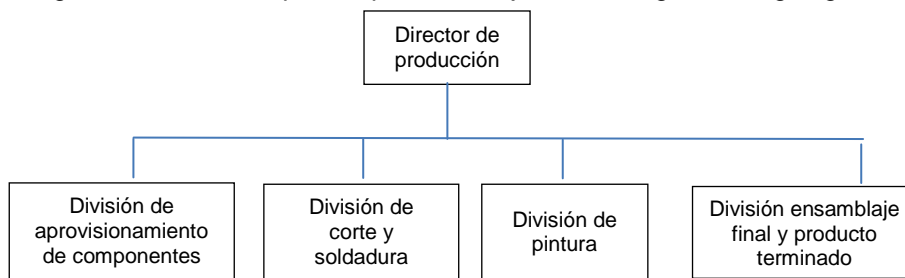
**(0,75 puntos; 0,25 puntos cálculo número de mochilas diarias; 0,5 puntos cálculo ratio productividad diaria trabajo)**

- d) Calcule la tasa de incremento de la productividad necesaria para poder atender el pedido en el plazo convenido. **(0,5 puntos)**

$$\text{Tasa de variación anual de la productividad} = \frac{P_t - P_{t-1}}{P_{t-1}} \times 100 = \frac{40 - 30}{30} \times 100 = 33,33\%$$

**(0,5 puntos; valorar la correcta aplicación de la fórmula, aunque por errores en los cálculos de la productividad del apartado anterior, el resultado no coincida)**

- e) La estructura organizativa de la empresa aparece reflejada en el siguiente organigrama:



¿Qué tipo de departamentación existe en esta empresa? (0,5 puntos)

Se trata de una departamentación por procesos (o procesos productivos) (0,5 puntos)

## OPCIÓN B

1. (3 puntos) Defina con brevedad y precisión los siguientes conceptos:

- Crecimiento interno (de la empresa). (1 punto)
- Sociedad Anónima (1 punto)
- Empréstito. (1 punto)

**NOTA PARA LA CORRECCIÓN DEL EJERCICIO 1:** Las definiciones siguientes pretenden ser completas, es decir, el máximo que puede responder el alumno. No es necesario que el alumno ofrezca una respuesta idéntica o igual de completa a la que se presenta aquí, sino que la respuesta sea correcta y utilice un lenguaje y una redacción adecuados. Aunque el alumno puede adjuntar ejemplos si lo desea, el no hacerlo no debe restar puntuación. A título orientativo se destaca en negrita la parte que en las definiciones propuestas permitiría alcanzar la puntuación máxima.

**Puntuación máxima de cada definición: 1 punto.**

- Crecimiento interno (de la empresa):** Es la forma de crecimiento de la empresa que implica realizar inversiones en la propia estructura de la empresa para aumentar su capacidad productiva. Esta forma de crecimiento implica la inversión en nuevos factores de producción para aumentar la capacidad productiva o de venta de la empresa, ya sea mediante la compra de nuevos equipos productivos, contratación de más trabajadores, la construcción de nuevas instalaciones, etcétera. Al crecimiento interno se le llama también crecimiento orgánico o natural.
- Sociedad Anónima:** Es una sociedad mercantil (capitalista) cuyo capital está dividido en acciones. El número mínimo de socios es 1 (sociedad anónima unipersonal) y el capital social mínimo es 60.000 €. La responsabilidad de los socios se limita al capital aportado, sin comprometer su patrimonio personal. Al constituirse la sociedad, el capital debe estar totalmente suscrito y desembolsado al menos en un 25%. Los socios poseen derechos de contenido político (derecho a voto y derecho de información) y derechos de contenido económico (derecho al dividendo, a la cuota de liquidación y derecho preferente de suscripción).
- Empréstito:** Es una fuente de financiación externa, ajena y a largo plazo, que consiste en la emisión de un conjunto de obligaciones por parte de la empresa. Cada una de estas obligaciones es un título-valor que representa una parte alícuota de una deuda contraída por la empresa. Los inversores que compran las obligaciones se convierten en acreedores de la empresa. Estas obligaciones representan una deuda para la empresa, que asume la obligación de pagar unos intereses periódicos y el reembolso de los títulos a su vencimiento.

**NOTA PARA LA CORRECCIÓN DE LOS EJERCICIOS 2 Y 3:** Cuando en la resolución de un apartado práctico se omitan sistemáticamente las unidades de los resultados obtenidos se penalizará la puntuación en una cantidad equivalente al 10% de la puntuación máxima del apartado. A título orientativo se entenderá que el estudiante omite sistemáticamente las unidades y, por tanto, procede la penalización, cuando no especifica las unidades en más de la mitad de los resultados obtenidos.

2. (3,5 puntos) La empresa VIGNEMALE S.A., dedicada a la fabricación de cabañas prefabricadas de madera, se encuentra analizando sus costes de producción, los cuales se encuentran repartidos de la siguiente manera:

- Gasto en publicidad anual: 40.000 euros
- Amortización anual de la maquinaria: 530.000 euros
- Gasto en energía necesario en la construcción de cada cabaña: 275 euros
- Coste de una tonelada de madera: 150 euros

- Madera empleada en la construcción de cada cabaña: 2,5 toneladas
- Alquiler mensual nave de almacenamiento: 3.500 euros

Sabiendo que las cabañas fabricadas y vendidas durante este año han sido 2.600 unidades (producción corriente), responda a las siguientes preguntas:

- a) Señale cuáles de entre los anteriores costes pueden considerarse costes fijos y cuáles costes variables. (0,5 puntos)

Costes fijos: gasto en publicidad anual, amortización anual de la maquinaria, alquiler mensual nave de almacenamiento.

Costes variables: Coste de la madera empleada en la construcción, gasto en energía necesario en la construcción de cada cabaña.

**(0,5 puntos; Valorar con 0,1 puntos cada coste clasificado correctamente)**

- b) Calcule los costes fijos anuales y costes variables totales anuales de la empresa. Calcule también el coste variable unitario. (0,75 puntos)

Costes fijos = 40.000 + 530.000 + (3.500x 12) = 612.000 euros **(0,25 puntos)**

Costes variables totales = (2,5 x 2.600) x 150 + 275 x 2.600 = 1.690.000 euros **(0,25 puntos)**

Coste variable unitario = Coste variable total/2.600 = 1.690.000/2.600 = 650 euros **(0,25 puntos; valorar 0,15 puntos el concepto aunque por errores en los cálculos no se llegue al resultado final)**

- c) Si el precio de venta de cada cabaña es 850 euros, calcule el punto muerto o umbral de rentabilidad de la empresa e indicar si ésta obtendría beneficios o pérdidas dada su producción corriente actual (2.600 cabañas), razonando exclusivamente a partir del punto muerto. (0,75 puntos)

$$\text{Punto muerto (unidades físicas)} = \frac{612.000}{850 - 650} = 3.060 \text{ cabañas}$$

La empresa obtendría pérdidas, ya que la producción corriente (2.600 cabañas) es inferior a la producción de punto muerto (3.060 cabañas) y por lo tanto con los ingresos obtenidos no se cubrirían todos los costes.

**(0,75 puntos; 0,5 puntos el cálculo del punto muerto (valorar 0,25 puntos el correcto planteamiento aunque por errores en los cálculos no se llegue al resultado final); 0,25 puntos el razonamiento)**

- d) Si el precio y los costes variables unitarios se mantuvieran constantes, ¿cuál sería el porcentaje que tendrían que disminuir los costes fijos para poder cubrir todos los costes de la empresa con la producción corriente actual (2.600 cabañas)? (1 punto)

$$\text{Punto muerto (unidades físicas)} = 2.600 = \frac{CF_{\text{nuevos}}}{850 - 650}; CF_{\text{nuevos}} = 520.000 \text{ euros}$$

$$\text{Porcentaje disminución Costes fijos} = \frac{612.000 - 520.000}{612.000} = 0,1503$$

Los costes fijos tendrían que disminuir un 15,03 % para poder cubrir todos sus costes con su producción actual (2.600 cabañas)

**(1 punto; 0,5 puntos el cálculo de los costes fijos nuevos (valorar 0,25 puntos el correcto planteamiento aunque por errores en los cálculos no se llegue al resultado final); 0,5 puntos el cálculo del porcentaje)**

- e) El director financiero de la empresa se plantea financiar un nuevo programa de inversiones mediante financiación interna o autofinanciación. Para ello, se plantea utilizar los fondos de amortización acumulados durante los últimos años por la empresa. ¿Es posible utilizar los fondos de amortización como una fuente de autofinanciación? Indique la respuesta correcta: (0,5 puntos)

- Sí, los fondos de amortización pueden utilizarse como una fuente de financiación interna por parte de la empresa.
- No, los fondos de amortización irán destinados a reponer los activos amortizados al final de su vida útil, y no pueden utilizarse para otros fines distintos de éste.

**Respuesta:** Sí, los fondos de amortización pueden utilizarse como una fuente de financiación interna por parte de la empresa. **(0,5 puntos)**

3. (3,5 puntos) La empresa MONTEPERDIDO, S.A., dedicada a la fabricación y comercialización de artículos de deporte de montaña, presenta los siguientes datos correspondientes al último ejercicio (cifras en euros):

CONCEPTO	IMPORTE
Activo no corriente	165.000.000
Patrimonio neto y pasivo	255.000.000
Deudas a corto plazo con entidades de crédito	36.000.000
Resultado del ejercicio	5.000.000
Proveedores de inmovilizado a largo plazo	2.000.000
Proveedores, efectos comerciales a pagar	13.000.000
Capital social	130.000.000
Deudas a largo plazo con entidades de crédito	65.000.000
Hacienda pública, acreedor por conceptos fiscales	4.000.000

- a) Ordene y cuantifique las cuentas del Patrimonio neto y pasivo por masas patrimoniales detallando, cuando sea posible, subdivisiones dentro de las masas. (1 punto)

Las siguientes cifras se dan en euros:

<b>PATRIMONIO NETO Y PASIVO</b>	
<i>PATRIMONIO NETO</i>	<i>135.000.000</i>
Capital social	130.000.000
Resultados del ejercicio	5.000.000
<i>PASIVO NO CORRIENTE</i>	<i>67.000.000</i>
Deudas a largo plazo con entidades de crédito	65.000.000
Proveedores de inmovilizado a largo plazo	2.000.000
<i>PASIVO CORRIENTE</i>	<i>53.000.000</i>
Proveedores, efectos comerciales a pagar	13.000.000
Deudas a corto plazo con entidades de crédito	36.000.000
Hacienda Pública, acreedor por conceptos fiscales	4.000.000
<b>TOTAL PATRIMONIO NETO Y PASIVO</b>	<b>255.000.000</b>

(Puntuación máxima: 1 punto masas del Patrimonio neto + pasivo)

- b) La empresa POSETS S.A., que pertenece al mismo sector que la empresa anterior, presenta los siguientes datos del último ejercicio (cifras en euros):

ACTIVO NO CORRIENTE	250.000.000
<b>TOTAL ACTIVO</b>	<b>290.000.000</b>
PATRIMONIO NETO	112.000.000
PASIVO NO CORRIENTE	133.000.000
PASIVO CORRIENTE	45.000.000
<b>TOTAL PATRIMONIO NETO Y PASIVO</b>	<b>290.000.000</b>

Calcule el fondo de maniobra de cada una de las dos empresas (MONTEPERDIDO Y POSETS) e indique en qué situación de equilibrio (desequilibrio) patrimonial se encuentra cada una de ellas. (1 punto)

Activo corriente (MONTEPERDIDO): Patrimonio neto y pasivo – Activo no corriente = 255.000.000 – 165.000.000 = 90.000.000 euros

Activo corriente (POSETS): Patrimonio neto y pasivo – Activo no corriente = 290.000.000 – 250.000.000 = 40.000.000 euros

Fondo de Maniobra (FM) = Activo Corriente – Pasivo Corriente

MONTEPERDIDO: FM = 90.000.000 – 53.000.000 = 37.000.000 euros

POSETS: FM = 40.000.000 – 45.000.000 = -5.000.000 euros



**Otra forma de cálculo:**

Fondo de Maniobra= (Patrimonio Neto + Pasivo No Corriente) – Activo No Corriente

MONTEPERDIDO: FM = 135.000.000 + 67.000.000 – 165.000.000 = 37.000.000 euros

POSETS: FM = 112.000.000 + 133.000.000 – 250.000.000 = -5.000.000 euros

**(0,5 puntos; 0,25 puntos cada FM)**

Cuando el fondo de maniobra es positivo la empresa se encuentra en una situación de “equilibrio financiero normal” (o “situación financiera normal”), mientras que cuando es negativo significa que la empresa presenta una situación de “desequilibrio financiero a corto plazo”.

En este caso la empresa MONTEPERDIDO, con un FM positivo, presenta una situación de equilibrio financiero normal. La empresa POSETS, con un FM negativo, tiene una situación de desequilibrio financiero a corto plazo.

**(0,5 puntos la interpretación; 0,25 puntos cada empresa)**

- c) Calcule el ratio de solvencia de la empresa MONTEPERDIDO e interprete el resultado. (0,75 puntos)

$$\text{Ratio de solvencia o garantía} = \frac{\text{Activo}}{\text{Exigible Total (pasivo)}} = \frac{255.000.000}{(67.000.000 + 53.000.000)} = 2,13$$

Este ratio tiene que ser superior a 1 y próximo a 2. Dado que el resultado del ratio es ligeramente superior a 2, está indicando que la empresa es solvente, es decir, que ofrece una buena garantía a sus acreedores.

**(0,75 puntos; 0,5 cálculo del ratio; 0,25 puntos interpretación)**

- d) Señale cuál es el posible error conceptual en la siguiente definición relativa a la organización informal de la empresa. (0,25 puntos)

La organización informal surge de manera natural y espontánea entre los miembros de la empresa. Se trata de relaciones de tipo social que se crean entre varias personas que se encuentran en contacto como consecuencia de sus respectivos puestos o posiciones en la organización. La organización informal de la empresa se plasma en el organigrama de la organización

**Respuesta:** la organización informal **no se plasma en el organigrama de la organización**, puesto que éste es un reflejo de la organización formal de la empresa. **(0,25 puntos)**

- e) De entre las siguientes características relacionadas con las distintas tipologías de mercado según su estructura, indique aquellas dos características relacionadas con una estructura de mercado en Competencia Monopolística: 1) El número de oferentes y demandantes es muy elevado; 2) Hay un solo oferente y muchos demandantes; 3) El producto que se intercambia es un producto diferenciado 4) Las barreras de entrada son muy elevadas (0,5 puntos)

Las características relacionadas con una estructura de mercado en Competencia Monopolística son: 1) El número de oferentes y demandantes es muy elevado y 3) El producto que se intercambia es un producto diferenciado.

**(0,5 puntos; valorar con 0,25 puntos cada característica indicada correctamente)**